

EN EL MARCO DEL QUINTO ANIVERSARIO DE LA GMVY: REALIDADES Y PERSPECTIVAS
PARA FORTALECER EL HÁBITAT COMUNAL.

CONCURSO

*de Ideas "Nuevas Formas
de Habitar en Colectivo."*

EN EL SECTOR LA NINFA, LOS TEQUES,
MUNICIPIO GUAICAIPURO, ESTADO
MIRANDA.

ASPECTOS SOCIODEMOGRÁFICOS MUNICIPIO GUAICAIPURO. PARROQUIA LOS TEQUES.

Organiza:

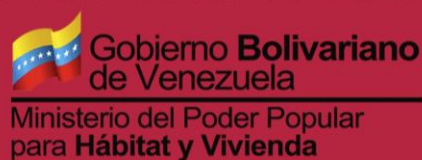


TABLA DE CONTENIDO

1	ASPECTOS SOCIO-DEMOGRÁFICOS	1
1.1	POBLACIÓN	1
1.2	VIVIENDA	6
1.3	HOGARES	10
1.4	FUERZA DE TRABAJO	11
1.5	ALFABETISMO Y ASISTENCIA ESCOLAR	12
1.6	POBREZA	13
1.7	DISCAPACIDAD	16
	GLOSARIO	17

ÍNDICE DE MAPAS

Mapa 1.	Estado Bolivariano de Miranda. Municipio Guaicaipuro. Número de viviendas inadecuadas según parroquia. Censo 2011.	7
Mapa 2.	Estado Bolivariano de Miranda. Municipio Guaicaipuro. Parroquia Los Teques. Casco Central. Segmentos censales. Número de hogares en viviendas inadecuadas. Censo 2011.	9
Mapa 3.	Estado Bolivariano de Miranda. Municipio Guaicaipuro. Parroquia Los Teques. Casco Central. Segmentos censales. Número de hogares en situación de pobreza (pobres + pobres extremos). Censo 2011.	15

ÍNDICE DE GRÁFICOS

Gráfico 1.	Estado Bolivariano de Miranda. Municipio Guaicaipuro. Pirámide Poblacional. Año 2016.	2
Gráfico 2.	Estado Bolivariano de Miranda. Municipio Guaicaipuro. Población por sexo según parroquia. Censo 2011.	3
Gráfico 3.	Estado Bolivariano de Miranda. Municipio Guaicaipuro. Porcentaje de personas según grandes grupos etarios. Censo 2011.	6
Gráfico 4.	Estado Bolivariano de Miranda. Municipio Guaicaipuro. Porcentaje de viviendas según tipo. Censo 2011.	7
Gráfico 5.	Estado Bolivariano de Miranda. Municipio Guaicaipuro. Porcentaje de personas ocupadas según sector de la economía. Censo 2011.	12
Gráfico 6.	Estado Bolivariano de Miranda. Municipio Guaicaipuro. Población que asiste a un centro educativo según nivel. Censo 2011.	13
Gráfico 7.	Estado Bolivariano de Miranda. Municipio Guaicaipuro. Porcentaje de hogares en situación de pobreza (método de necesidades básicas insatisfechas). Censo 2011.	13
Gráfico 8.	Estado Bolivariano de Miranda. Municipio Guaicaipuro. Porcentaje de hogares en situación de pobreza según parroquia (método de necesidades básicas insatisfechas). Censo 2011.	14
Gráfico 9.	Estado Bolivariano de Miranda. Municipio Guaicaipuro. Porcentaje de personas discapacitadas según tipo de discapacidad. Censo 2011.	16

ÍNDICE DE TABLAS

Tabla 1.	Estado Bolivariano de Miranda. Municipio Guaicaipuro. Superficie en Km ² y densidad poblacional según parroquia. Censo 2011.	4
Tabla 2.	Estado Bolivariano de Miranda. Municipio Guaicaipuro. Población por sexo según grandes grupos etarios. Censo 2011.	4
Tabla 3.	Estado Bolivariano de Miranda. Población por sexo según grandes grupos etarios. Censo 2011.	5

VICE-MINISTERIO EN VIVIENDA Y DESARROLLO URBANO
DIRECCIÓN GENERAL DE ORDENACIÓN URBANÍSTICA
DIRECCIÓN DE LÍNEA DE INVESTIGACIÓN URBANO SOCIAL

INFORME DIAGNÓSTICO URBANO-SOCIAL. LOS TEQUES.
ASPECTOS SOCIO-DEMOGRÁFICOS
(Caracas, 10 de mayo de 2016)

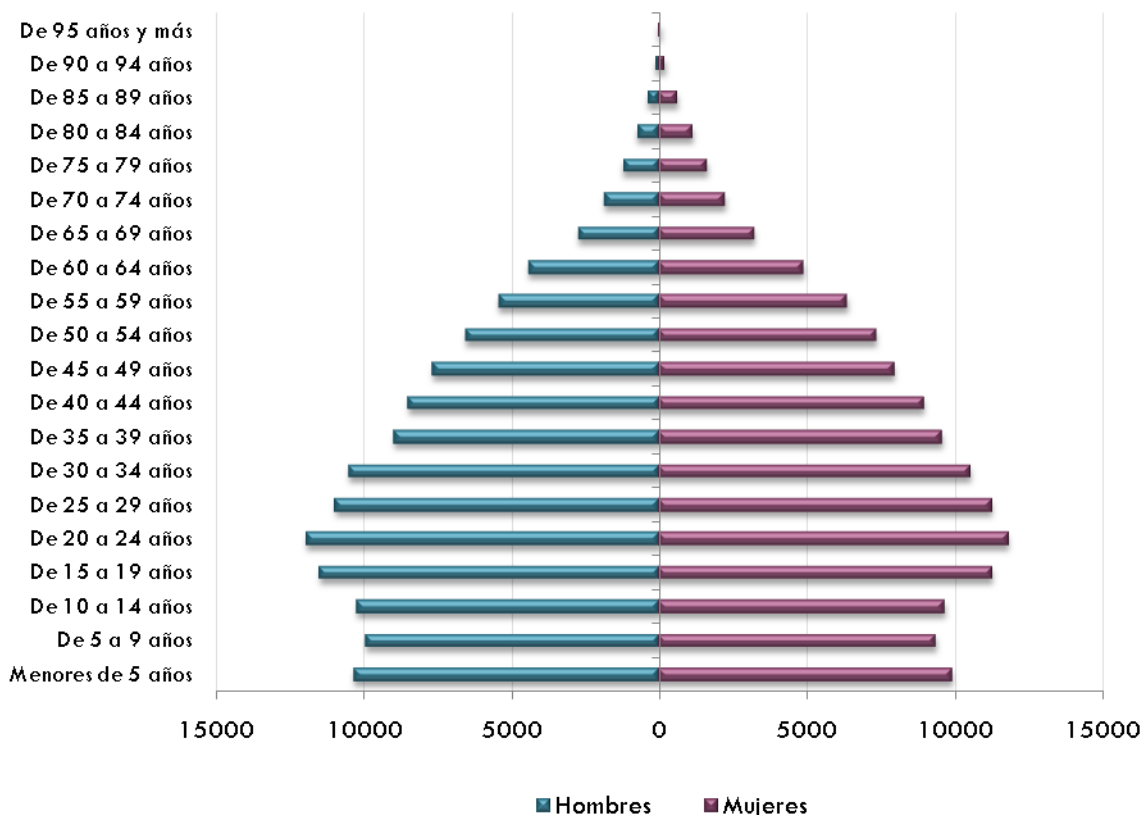
1. POBLACIÓN

La población del municipio Guaicaipuro del estado Miranda está conformada por 252.242 habitantes; de éstos, 123.799 son hombres (49,08%) y 128.443 son mujeres (50,92%). Si se compara la composición por sexo del referido municipio con la del estado es bastante similar, como puede verse: hombres (48,68%) y mujeres (51,32%). El municipio Guaicaipuro aporta el 9,43% de la población total de la entidad mirandina que es de 2.675.165 habitantes, siendo el segundo municipio con mayor número de población, luego del municipio Sucre (22,4%).

Analizando la pirámide poblacional del municipio Guaicaipuro, tenemos que la misma es típica de una estructura de población en pleno proceso de transición demográfica, en el cual, en una mirada más amplia se encuentra Venezuela (*vid infra* Gráfico 1). Hay un mayor abultamiento en el grupo poblacional de 15 a 64 años, con una base conformada por el grupo etario que va desde los 0 a los 14 años, representando el segundo grupo poblacional de mayor peso; valga decir, con una tendencia hacia su reducción si enfocamos la mirada en un mediano plazo, en el caso de que hiciéramos una proyección para ver el comportamiento poblacional del municipio en ese marco de tiempo.

Gráfico 1. Estado Bolivariano de Miranda. Municipio Guaicaipuro. Pirámide poblacional. Año 2016.

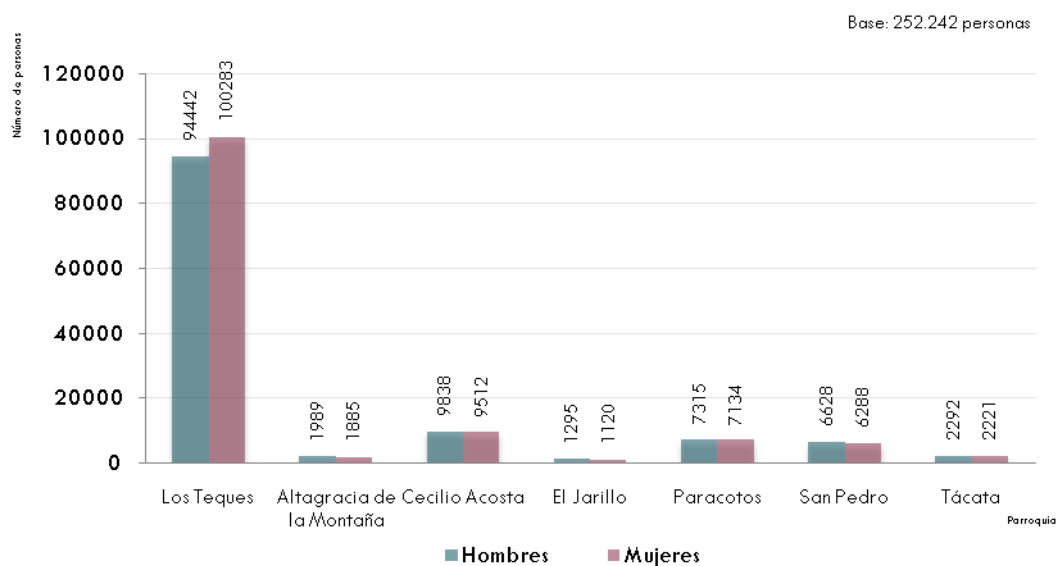
Base: 252.242 personas



Fuente: Dirección de Investigación Urbano-Social. Ministerio del Poder Popular para Hábitat y Vivienda (2016), con base en datos del XIV Censo Nacional de Población y Vivienda (Instituto Nacional de Estadística, 2011).

El Municipio Guaicaipuro está conformado por siete parroquias: Los Teques (capital de la entidad), Altagracia de la Montaña, Cecilio Acosta, El Jarillo, Paracotos, San Pedro y Táchata. De ellas, la parroquia Los Teques posee la mayor cantidad de población con 194.725 habitantes: 94.442 hombres y 100.283 mujeres, que representa el 77,2% de la población del municipio.

Gráfico 2. Estado Bolivariano de Miranda. Municipio Guaicaipuro. Población por sexo según parroquia. Censo, 2011.



Fuente: Dirección de Investigación Urbano-Social. Ministerio del Poder Popular para Hábitat y Vivienda (2016), con base en datos del XIV Censo Nacional de Población y Vivienda (Instituto Nacional de Estadística, 2011).

El municipio Guaicaipuro tiene una extensión territorial de 661 Km², con una densidad poblacional de 381,6 habitantes por Km², superando por cierto margen la densidad poblacional del estado Miranda de 336,5 habitantes por Km².

Revisando la densidad poblacional de las siete parroquias que conforman el referido municipio, tenemos que la correspondiente a la parroquia capital de la entidad mirandina es muy superior a las restantes aún cuando, en términos de su dimensión territorial, es una de las más pequeñas. (Ver tabla siguiente). Esto da cuenta de la forma en que, en términos poblacionales, se da la ocupación del territorio, tomando en consideración factores como la cercanía a la capital de la República, el acceso a las fuentes de empleo, oportunidades de estudio, servicios y actividad económica que ello trae aparejado.

Tabla 1. Estado Bolivariano de Miranda. Municipio Guaicaipuro. Superficie en Km² y densidad poblacional según parroquia. Censo 2011.

Parroquia	Superficie (Km ²)	Densidad poblacional (Hab./Km ²)
Los Teques	98	1987
Altagracia de la Montaña	148	26,2
Cecilio Acosta	85	227,6
El Jarillo	45	53,7
Paracotos	120	120,4
San Pedro	97	133,1
Tácata	68	66,4

Fuente: Dirección de Investigación Urbano-Social (Ministerio del Poder Popular para Hábitat y Vivienda, 2016), con base en datos del XIV Censo Nacional de Población y Vivienda (Instituto Nacional de Estadística, 2011)

Con respecto a la composición por edad, tenemos que el municipio Guaicaipuro posee una población mayoritariamente joven, tomando en cuenta que el grupo poblacional menor de 35 años representa el 59,16% de la población total del municipio. A partir de los 35 años, se observa una disminución progresiva del resto de los grupos de edad, tendencia que se mantiene para ambos sexos.

Tabla 2. Estado Bolivariano de Miranda. Municipio Guaicaipuro. Población por sexo según grandes grupos etarios. Censo 2011.

Grupo etario	Sexo		Total
	Hombres	Mujeres	
De 0 a 34 años	75.281	73.955	149.236
Entre 35 y 59 años	37.050	40.299	77.349
Entre 60 y 89 años	11.318	13.868	25.186
De 90 años y más	150	321	471
Total	123.799	128.443	252.242

Fuente: Dirección de Investigación Urbano-Social (Ministerio del Poder Popular para Hábitat y Vivienda, 2016), con base en datos del XIV Censo Nacional de Población y Vivienda (Instituto Nacional de Estadística, 2011).

Es pertinente mencionar que el comportamiento de la estructura por edad del municipio es similar al de la entidad mirandina, considerando que la mayoría de sus habitantes están ubicados entre los grupos etarios de menores de 4 y los 34 años: 1.582.779 personas, es decir, un 59,17% de la población total del estado (*vid infra* Tabla 3).

Tabla 3. Estado Bolivariano de Miranda.
Población por sexo según grandes grupos etarios. Censo 2011.

Grupo etario	Sexo		Total
	Hombres	Mujeres	
De 0 a 34 años	792.470	790.309	1.582.779
Entre 35 y 59 años	385.452	424.834	810.286
Entre 60 y 89 años	122.510	153.380	275.890
De 90 años y más	1.907	4.303	6.210
Total	1.302.339	1.372.826	2.675.165

Fuente: Dirección de Investigación Urbano-Social (Ministerio del Poder Popular para Hábitat y Vivienda, 2016), con base en datos del XIV Censo Nacional de Población y Vivienda (Instituto Nacional de Estadística, 2011).

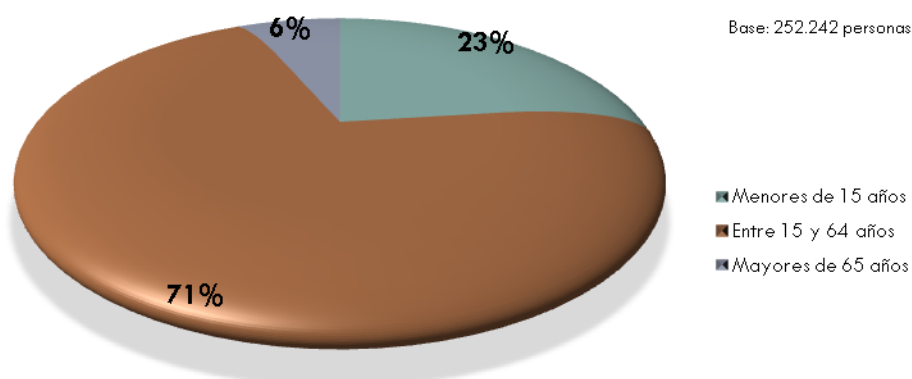
Si nos adentramos en el municipio como tal, es decir, revisando la composición por edad de las siete parroquias que lo conforman (INE, 2011), tenemos las siguientes características:

- **Parroquia Los Teques:** Se observa presencia de población joven, sin embargo, también hay un importante peso de los grupos de edad de 35 a 54 años.
- **Parroquia Altagracia de la Montaña:** en el caso de esta parroquia, tenemos el predominio de 3 grandes grupos de edad, como son: los menores de 4 a los 19 años, seguido por el de los 20 a los 49 años y luego por los de 50 a 69 años.
- **Parroquia Cecilio Acosta:** esta parroquia tiene un comportamiento parecido a la parroquia Los Teques, por una distribución homogénea, en términos de las edades de la población, en los grupos que va de los menores de 4 a los 54 años.
- **Parroquia El Jarillo:** en esta parroquia, la mayoría de la población está distribuida entre los grupos de edad de los menores de 4 a los 59 años.
- **Parroquia Paracotos:** en esta se observa un mayor peso de la población que abarca a los menores de 4 años al grupo entre 35 y 39 años.
- **Parroquia San Pedro:** esta parroquia, tiene un comportamiento similar al del municipio Guaicaipuro, en relación a la estructura por edad de sus habitantes, predominio de los grupos de edad que abarca a los menores de 4 hasta los 34 años.

- **Parroquia Tácatá:** en el caso de dicha parroquia, la estructura por edad de la población mayoritariamente se ubica entre los grupos que abarca a los menores de 4 años hasta los de 60 a 64.

Si orientamos el análisis hacia los grandes grupos de edad, tenemos que tanto para el municipio Guaicaipuro como para la parroquia capital del estado Miranda, Los Teques, el mayor grupo de la población se ubica entre los 15 a 64 años. Para el municipio Guaicaipuro, este grupo etario representa el 69,94% de la población total del mismo. En el caso, de Los Teques, el grupo de 15 a 64 años representa el 70,51% de la población total de la parroquia (*vid infra* Gráfico 3).

Gráfico 3. Estado Bolivariano de Miranda. Municipio Guaicaipuro. Porcentaje de personas según grandes grupos etarios. Censo 2011.



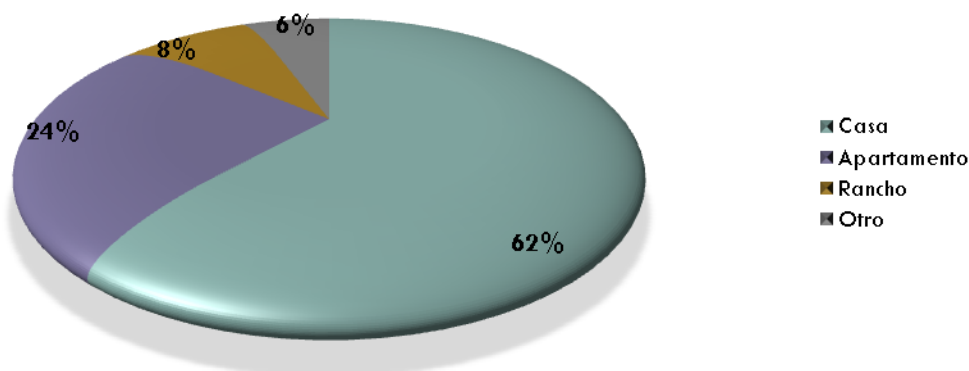
Fuente: Dirección de Investigación Urbano-Social. Ministerio del Poder Popular para Hábitat y Vivienda (2016), con base en datos del XIV Censo Nacional de Población y Vivienda (Instituto Nacional de Estadística, 2011).

2. VIVIENDA

En cuanto al tema de vivienda, tenemos que el municipio Guaicaipuro, según datos del Censo 2011, tiene un total de 79.015 viviendas, 78.968 familiares y 47 colectivas, de las viviendas familiares, 68.282 están ocupadas (86,47%) y 10.686 (13,53%) están desocupadas.

Para el tipo de vivienda, en el caso del mencionado municipio, la construcción que predomina es la casa con un 61,74%, seguido por apartamento con un 24,51%, luego rancho con un 8,09% y otra con un 5,65% (*vid infra* Gráfico 4).

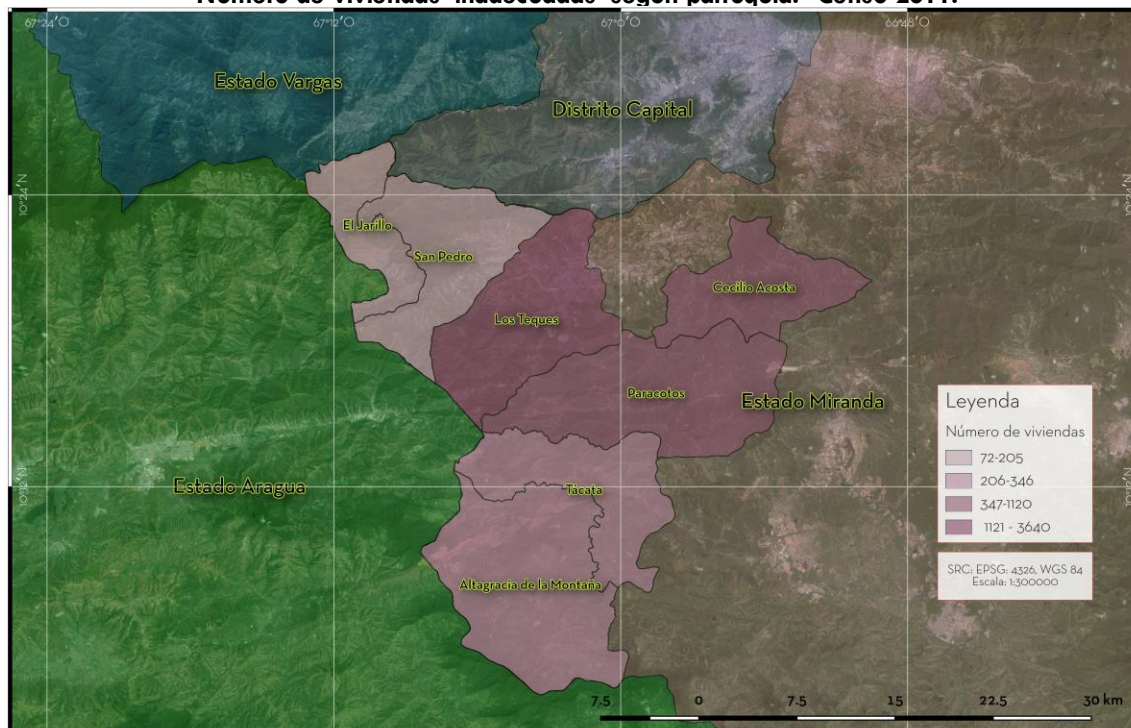
Gráfico 4. Estado Bolivariano de Miranda. Municipio Guaicaipuro. Porcentaje de viviendas según tipo. Censo 2011.



Fuente: Dirección de Investigación Urbano-Social. Ministerio del Poder Popular para Hábitat y Vivienda (2016), con base en datos del XIV Censo Nacional de Población y Vivienda (Instituto Nacional de Estadística, 2011).

Como podemos observar, un 14% de las viviendas emplazadas en el municipio, se corresponden con las categorías “rancho” y “otro” (la cual comprende los refugios y casas de vecindad), es decir, viviendas que, por las características en los materiales de construcción, así como por su condición de negación de la propiedad familiar, se consideran de riesgo para sus habitantes.

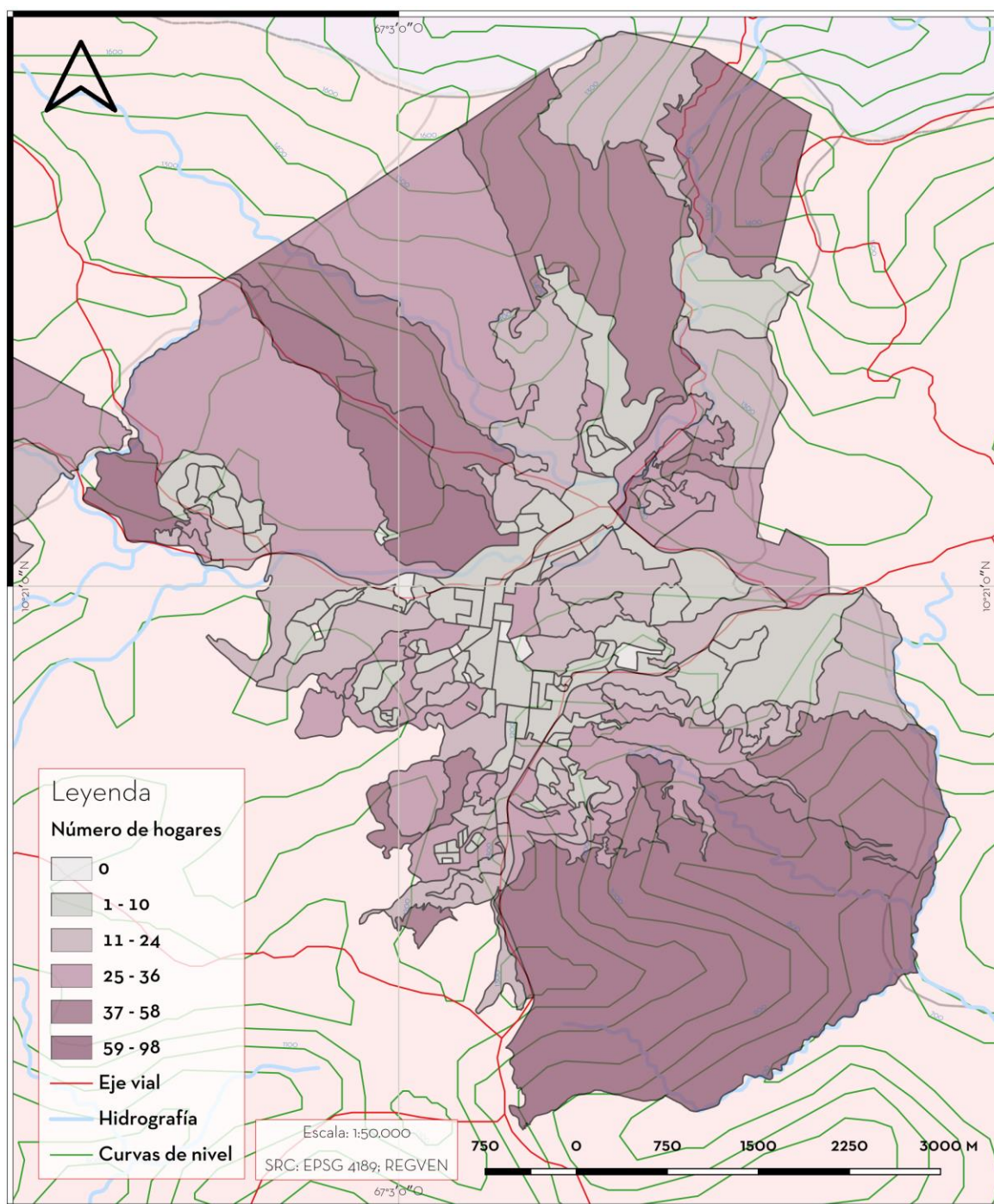
Mapa 1. Estado Bolivariano de Miranda. Municipio Guaicaipuro. Número de viviendas inadecuadas según parroquia. Censo 2011.



Fuente: Dirección de Investigación Urbano-Social. Ministerio del Poder Popular para Hábitat y Vivienda (2016), con base en datos del XIV Censo Nacional de Población y Vivienda (Instituto Nacional de Estadística, 2011).
Nota: Se consideran “viviendas inadecuadas” aquellas dentro de los tipos: rancho, casa de vecindad y refugio, entre otros.

Como podemos observar, la parroquia Los Teques (en la que, en total, hay 58.705 viviendas con base en el Censo de 2011), es la que presenta el mayor número de viviendas inadecuadas: 3.638, que significan el 55,6% del total de viviendas inadecuadas en el municipio y suponen el 4,6% del total de viviendas familiares (adecuadas e inadecuadas). Por su parte, la parroquia Cecilia Acosta presenta un número de 1.120 viviendas inadecuadas, que representa el 17% del total de viviendas en condiciones precarias del municipio y el 1,4% del total de viviendas del territorio municipal (*vid supra*, mapa 1).

Mapa 2. Estado Bolivariano de Miranda. Municipio Guaicaipuro. Parroquia Los Teques. Casco central. Segmentos censales. Número de hogares en viviendas inadecuadas. Censo 2011.



Fuente: Dirección de Investigación Urbano-Social, Ministerio del Poder Popular para Hábitat y Vivienda (2016), con base en datos del XIV Censo Nacional de Población y Vivienda (Instituto Nacional de Estadística, 2011).

Al hacer *zoom* sobre el territorio del municipio Guaicaipuro, para concentrarnos en la parroquia Los Teques, en la escala de los segmentos censales, podemos observar cómo la preeminencia de las viviendas adecuadas se intensifica a medida que la mirada se descentra del casco central y el eje vial de la Carretera Panamericana, destacándose al sureste, en los sectores más altos del Barrio La Matica (*vid supra*, mapa 2). Este fenómeno invita a los hacedores de políticas públicas en materia de hábitat y vivienda a tender puentes (literalmente) entre la ciudad informal (negada) y la ciudad formal (de los centros y los accesos permanentes), integrando a la ciudad al barrio, permitiendo que la primera vea y reconozca las cotidianidades de la singularidad-plural comunitaria del segundo.

Otro dato interesante de apuntar es el porcentaje de viviendas familiares ocupadas según los años de construcción. En el caso del estado Miranda, un 25% de las viviendas tiene de 14 a 28 años de construidas, seguida por un 23,9% que tiene de 29 a 43 años y un 23,2% que tiene menos de 10 años de construcción. En el municipio Guaicaipuro, ocurre exactamente lo contrario: en su mayoría, un 27,2%, tienen de 29 a 43 años de construidas; de 14 a 28 años, un 23,9% y de menos de 10 años, un 21,6%.

En el caso de la parroquia Los Teques, las viviendas familiares ocupadas tienen en su mayoría de 29 a 43 años de construidas (27,4%), seguido por las que tienen entre 14 a 28 años (20,2%) y las que tienen menos de 10 años, un 16,8%. Como podrá observarse, el municipio Guaicaipuro y la parroquia Los Teques tienen el mismo comportamiento, en términos de esta variable.

3. NÚMERO DE HOGARES Y PROMEDIO DE PERSONAS POR HOGAR

Con base en el XIV Censo Nacional de Población y Vivienda (INE, 2011), el estado Miranda tiene 749.650 hogares conformados por un promedio de 3,52 personas. En cuanto al Municipio Guaicaipuro, el número de hogares es de 69.372 con un promedio de 3,56 integrantes.

Para ese mismo año, en la parroquia Los Teques, capital del estado Miranda, el número de hogares es de 52.601 con un promedio de personas por hogar de 3,6.

Uno de los problemas sociales de mayor gravedad que sufren los hogares es el hacinamiento, el cual en un nivel elevado deviene en factor de riesgo para distintas enfermedades. Con base en las concepciones para la comparatividad internacional, se asume el índice de hacinamiento como la relación entre el número de residentes habituales de la vivienda y el número de habitaciones utilizadas para dormir. Se consideran como hogares con alto hacinamiento aquellos que presentan un cociente igual o superior a 2,5.

En este sentido, según los datos arrojados por el Censo 2011, tenemos que en el estado Miranda, el municipio Guaicaipuro y la parroquia Los Teques, espacios territoriales objeto de nuestro análisis, el número de hogares en esa condición, coincidentalmente representa el 7% del total de hogares que posee cada uno de ellos. En números absolutos, los hogares con hacinamiento de la entidad mirandina son 55.017; los del municipio Guaicaipuro 5.197 y los de la parroquia Los Teques, 3.883.

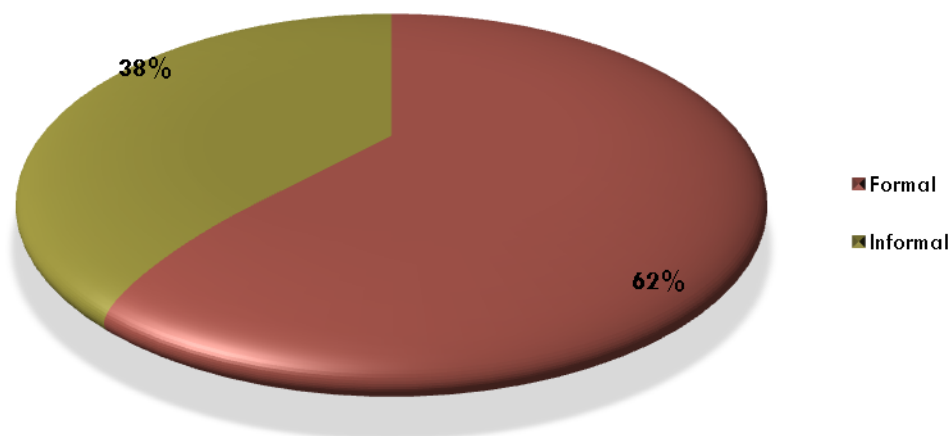
Vale mencionar que a nivel de las otras parroquias que conforman el municipio Guaicaipuro, las que, en términos porcentuales, presentan mayor número de hogares con hacinamiento son: Altavista de la Montaña, Paracotos y Táchata, con 9% cada una.

4. FUERZA DE TRABAJO

Según la Encuesta de Hogares por Muestreo del INE, en el año 2011, la población en edad de trabajar en el estado Miranda es de aproximadamente 2.345.405 personas; de éstas, 1.519.060 son población económicamente activa, de las cuales 1.477.488 están ocupadas (95,3%) y 71.572 (4,7%) se encuentran desocupadas. Viendo el comportamiento de estas variables por sexo, tenemos que de 1.130.280 hombres de 15 años y más, 883.439 forman parte de la población económicamente activa, de los cuales, 855.704 están ocupados (96,9%) y 27.735 están desocupados (3,1%).

En el caso del sexo femenino, tenemos que de las 1.215.125 de 15 años y más, 635.621 pertenecen a la población económicamente activa, de las cuales un total de 591.784 están ocupadas (93,1%) y 43.837 se encuentran desocupadas (6,9%). Asimismo, para el año 2011, según la Encuesta de Hogares por Muestreo, en el estado Miranda del 1.477.488 ocupados, el 61,9% se ubican en el sector formal y el 38,1% en el sector informal.

**Gráfico 5. Estado Bolivariano de Miranda. Municipio Guaicaipuro.
Porcentaje de personas ocupadas, según sector de la economía.
Censo 2011.**



Fuente: Dirección de Investigación Urbano-Social. Ministerio del Poder Popular para Hábitat y Vivienda (2016), con base en datos del XIV Censo Nacional de Población y Vivienda (Instituto Nacional de Estadística, 2011).

5. ALFABETISMO Y ASISTENCIA ESCOLAR

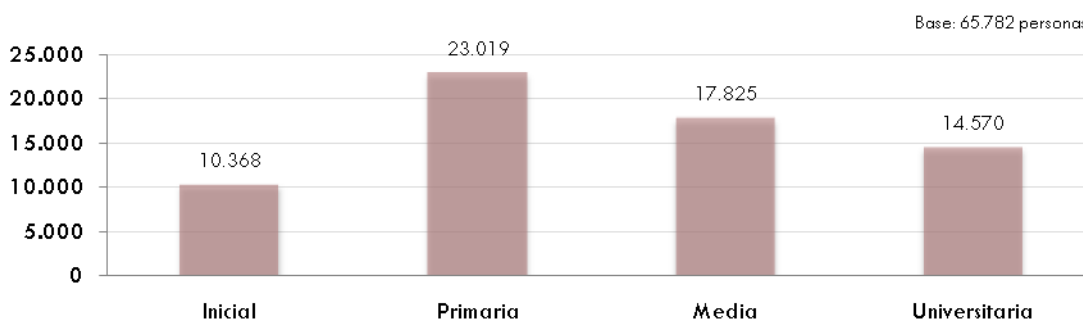
La tasa de alfabetismo de la población de 10 años y más en el municipio Guaicaipuro es de 97,3 según cifras del Censo 2011, bastante similar a la de la entidad mirandina, que se ubica en 97,2. A nivel de las parroquias que lo conforman, la que presenta una mayor tasa de alfabetismo, son Los Teques con 98, que está incluso por encima de la tasa del municipio y del estado.

En relación a la asistencia escolar, el municipio Guaicaipuro tiene mayor población escolarizada en los niveles de educación primaria (7 a 12 años) con 23.019 estudiantes (97,27%) y de educación media (13 a 17 años) con 17.825 estudiantes (84,45%).

Este comportamiento es similar al de la entidad con un 95,48% de jóvenes entre las edades de 7 a 12 años asistiendo al nivel de educación primaria y un 82,37% entre las edades de 13 a 17 años que asisten a la educación media.

A nivel de las siete parroquias que conforman el municipio Guaicaipuro, esta distribución de la asistencia escolar se replica, es decir, mayores porcentajes en los grupos de 7 a 17 años, que abarca los niveles educativos primaria y media.

Gráfico 6. Estado Bolivariano de Miranda. Municipio Guaicaipuro. Población que asiste según nivel educativo. Censo 2011.

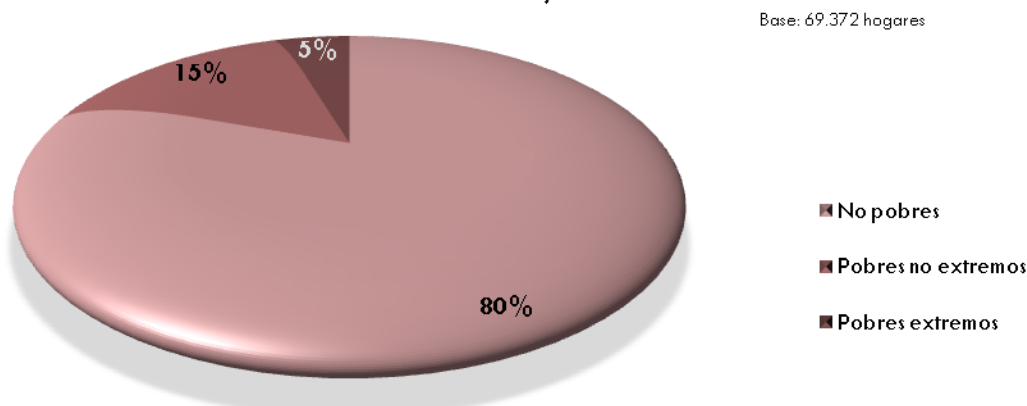


Fuente: Dirección de Investigación Urbana-Social. Ministerio del Poder Popular para Hábitat y Vivienda (2016), con base en datos del XIV Censo Nacional de Población y Vivienda (Instituto Nacional de Estadística, 2011).

6. POBREZA

Como se mencionó anteriormente, tenemos que según el Censo 2011, el municipio Guaicaipuro tiene 69.372 hogares, con 3,56 personas en promedio por hogar. De ese total de hogares, y siguiendo los datos de pobreza por el método de Necesidades Básicas Insatisfechas (NBI), un 80,52% son *no pobres* y un 19,58% son *pobres* (*vid infra* Gráfico 7); de éstos, los hogares en pobreza extrema se ubican en un 4,63% (aproximadamente 3.138 hogares). Si se comparan estas cifras con la pobreza en el estado Miranda, particularmente el porcentaje de hogares en pobreza extrema, tenemos que es bastante similar, ya que la entidad presenta un 4,66% de hogares en esta condición.

Gráfico 7. Estado Bolivariano de Miranda. Municipio Guaicaipuro. Porcentaje de hogares según situación de pobreza (método de necesidades básicas insatisfechas). Censo 2011.

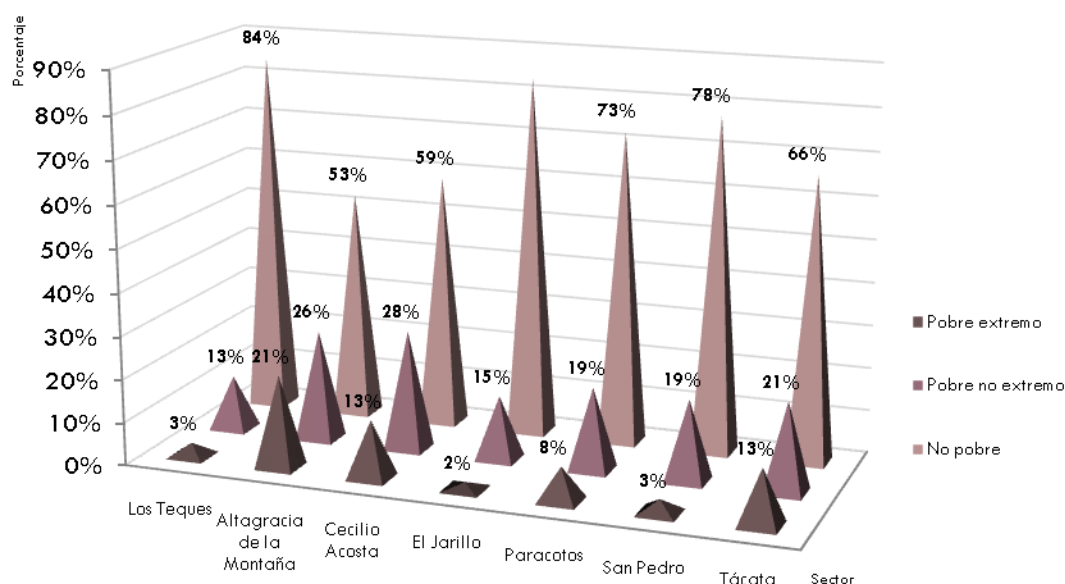


Fuente: Dirección de Investigación Urbana-Social. Ministerio del Poder Popular para Hábitat y Vivienda (2016), con base en datos del XIV Censo Nacional de Población y Vivienda (Instituto Nacional de Estadística, 2011).

Si centramos el análisis en la escala de las parroquias que conforman el municipio estudiado, tenemos que las tres con el mayor nivel de pobreza por NBI según el Censo 2011 (incluyendo los hogares en situación de pobreza extrema y no extrema), son: (1) Altagracia de la Montaña con 46,85% de sus hogares en situación de pobreza; (2) Cecilio Acosta: 41,19% de hogares en dicha condición y; (3) Táchata: 33,72% de hogares ora pobres, ora pobres extremos (*vid infra* Gráfico 8).

Gráfico 8. Estado Bolivariano de Miranda. Municipio Guaicaipuro. Porcentaje de hogares por situación de pobreza según parroquia. Método de Necesidades Básicas Insatisfechas (NBI). Censo 2011.

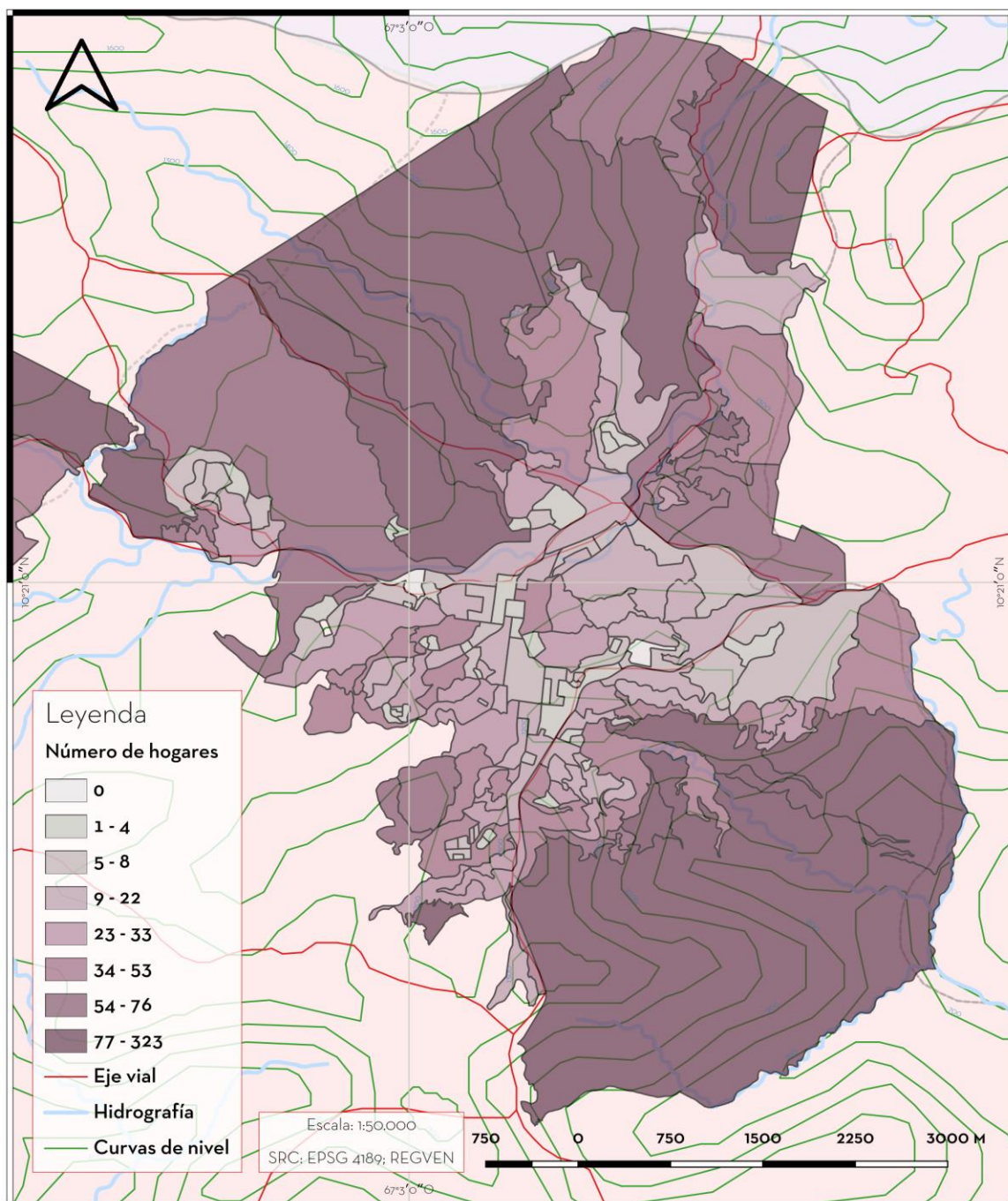
Base: 67.773 hogares



Fuente: Dirección de Investigación Urbano-Social. Ministerio del Poder Popular para Hábitat y Vivienda (2016), con base en datos del XIV Censo Nacional de Población y Vivienda (Instituto Nacional de Estadística, 2011)

Al centrar la mirada analítica en la capital del estado, la parroquia Los Teques presenta un 15,6% de hogares en pobreza, de los cuales el 3,08% están en pobreza extrema. Siendo la vivienda una de las variables que componen el indicador NBI, no resulta extraño que, “especializados” los datos de pobreza tengan una configuración similar, observándose el incremento en la presencia de hogares pobres en la medida en que el ojo se aleja del centro de la ciudad (*vid infra* Mapa 3).

Mapa 3. Estado Bolivariano de Miranda. Municipio Guaicaipuro. Parroquia Los Teques. Casco Central. Segmentos censales. Número de hogares en situación de pobreza (pobres + pobres extremos). Censo 2011.



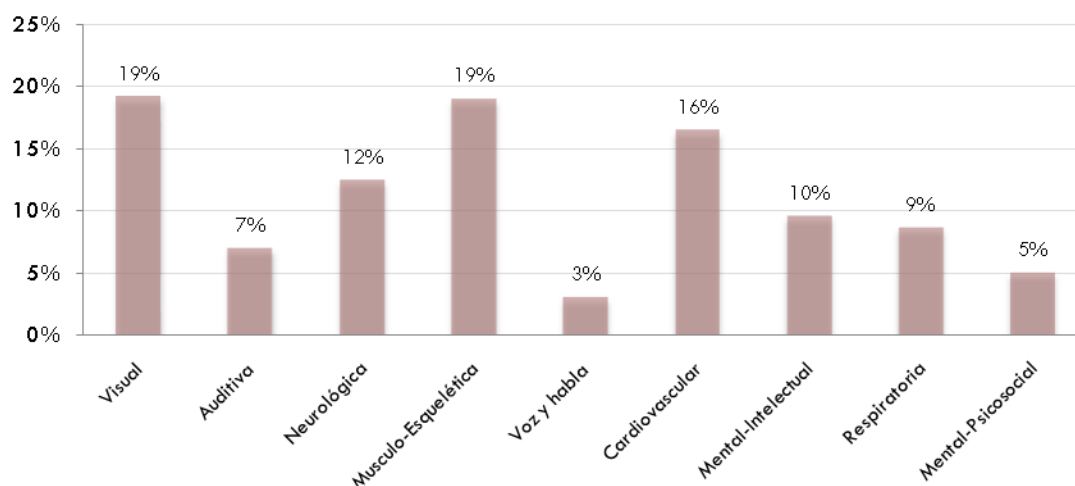
Fuente: Dirección de Investigación Urbano-Social (2016), con base en datos del XIV Censo Nacional de Población y Vivienda (Instituto Nacional de Estadística, 2011).

7. DISCAPACIDAD

De la población total del municipio Guaicaipuro (252.242 personas), el 95,2% no presenta ninguna discapacidad (240.136 personas), mientras que el 4,79% presentan una o más discapacidades (12.106 personas). Al observar estos datos en la escala estatal, el porcentaje de personas con alguna discapacidad para la entidad mirandina, es de 4,90% y el de las que no presentan ninguna discapacidad es de 95,10%

Gráfico 9. Estado Bolivariano de Miranda. Municipio Guaicaipuro. Porcentaje de personas discapacitadas según tipo de discapacidad. Censo 2011.

Base: 9-909 personas



Fuente: Dirección de Investigación Urbano-Social. Ministerio del Poder Popular para Hábitat y Vivienda (2016), con base en datos del XIV Censo Nacional de Población y Vivienda (Instituto Nacional de Estadística, 2011).

Revisando las cifras de discapacidad en la escala parroquial del municipio Guaicaipuro, tenemos que para la parroquia Los Teques de 194.725 habitantes, un total de 8.649 equivalente a un 4,44% presenta una o más discapacidades. En cuanto a los tipos de discapacidad predominantes en la parroquia Los Teques, tenemos que las tres con mayor presencia son: la visual, la músculo-esquelética y la cardiovascular (*vid supra* Gráfico 9).

GLOSARIO

POBREZA POR NECESIDADES BÁSICAS INSATISFECHAS

	Variable	Indicador	Definición
V1	Inasistencia Escolar (solo para hogares/grupos familiares con niños(as) entre 7 y 12 años de edad)	Hogares/grupos familiares con niños(as) en edad escolar (de 7 a 12 años) que no asisten a la escuela.	Hogares/grupos familiares con niños(as) de 7 a 12 años de edad y donde al menos un(a) niño(a) no asiste a la escuela al momento del levantamiento.
V2	Hacinamiento	Hogares/grupos familiares que presentan más de tres personas por cuarto para dormir.	Se consideran hogares/grupos familiares con hacinamiento aquellos en los que el cociente entre el número de personas pertenecientes al hogar/grupo familiar y el número de cuartos para dormir es igual o mayor que 2,5.
V3	Vivienda Inadecuada	Hogares o Familias que habitan en ranchos, casas de vecindad, <i>trailer</i> o remolque, embarcaciones, carpas, cueva... etc.	Se consideran los hogares o familias que declararon como tipo de vivienda: rancho, casa de vecindad u otra clase
V4	Carencia de Servicios Básicos	Hogares o Familias que presentan inaccesibilidad al agua potable o a los servicios de eliminación de excreta	Se considera los hogares o familias: que presentaran, una cualquiera de estas dos condiciones: (1) se abastecen de agua a través de camión cisterna, pila pública o estanque u otros medios como jagüey, quebradas o agua de lluvia; (2) la eliminación de las excretas se produce de un modo distinto a la conexión de poceta a cloacas.
V5	Alta Dependencia Económica	Hogares/grupos familiares con jefe(as) cuya escolaridad es menor a tres años o tres grados de educación formal y donde, el número de personas por cada ocupado es mayor a tres. Se consideraron los ocupados de 15 años y más.	Se consideran hogares/grupos familiares cuyos jefes(as) declararon como máxima escolaridad segundo grado de educación primaria y donde el número de personas por ocupados es mayor a tres.